



Viby Idrætsforening  
Lindevej 32  
4130 Viby Sjælland  
CVR-nr: 29 59 27 13  
[www.vibyif.dk](http://www.vibyif.dk)

# Årsrapport

## 2013

# Viby Idrætsforening

(Viby IF / VIF)

## Hovedbestyrelsens beretning

Viby Idrætsforening består af en hovedforening og en række afdelinger. Dette er regnskabet for hovedforeningen. For en nærmere oversigt over strukturen i Viby IF henvises til oversigten på side 12.

Hovedforeningen (hovedbestyrelsen) står for en række fælles tiltag og arrangementer. Fx holder hovedbestyrelsen en række møder, hvor sager af fælles interesse drøftes, hovedforeningen betaler fælles forsikringer, holder Natsjov, Åben sommer, fastelavnsfest og juletræsfest.

Caféen blev i starten af 2012 flyttet ned ved hallerne for at få et mere naturligt samlings- og opholdssted. Den gamle ordning, hvor frivillige drev caféen og overskuddet blev fordelt mellem de afdelinger, der hjalp til, kunne imidlertid ikke fortsætte og ophørte ved udgangen af 2012. I starten af 2013 startede Caféen op med en ny forpagter.

Dette betyder, at hovedforeningen har overtaget nogle omkostninger fra Caféen (fx licens og KODA-afgifter). Afdelingerne vil fremover ikke få overskud fra Caféen, men da slutresultatet først blev opgjort og afregnet i starten af 2013, indgår udlodningen i regnskabet for 2013 for flere af afdelingerne.

I 2013 har der igen været afholdt oktoberfest, og takket været en stor indsats fra en række frivillige blev det også i år en stor succes.

Arbejdet med etableringen af et motionscenter fortsatte i 2013, men desværre har kommunen ikke ønsket at stille en kommunegaranti. Arbejdet er dog ikke opgivet og fortsætter i 2014.

Vi vil gerne sige en stor tak til alle, der har gjort en indsats for Viby IF!

## Ledelsespåtegning

Hovedbestyrelsen har dags dato behandlet og godkendt årsrapporten for Viby Idrætsforening (Viby IF / VIF) for 2013.

Årsrapporten er aflagt efter årsregnskabsloven samt Viby IF's vedtægter.

Vi anser den valgte regnskabspraksis for hensigtsmæssig, således at årsrapporten giver et retvisende billede af Viby IF's aktiver og passiver, den finansielle stilling samt resultat.

Årsrapporten indstilles til repræsentantskabets godkendelse den 30. april 2014.

Den 17. marts 2014



---

Inga Skjærris Nielsen  
Formand



---

Erik Hansen  
Næstformand



---

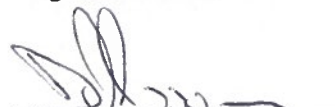
Michael G. Andersen  
Fg. hovedkasserer

P.t. ingen  
Sekretær



---

Mai-Britt Christensen  
Formand for Badminton



---

Dan Olsson  
Formand for Fodbold



---

Henrik Jelstad  
Formand for Gymnastik



---

Torben Ryttergaard  
Formand for Håndbold



---

Ole Larsen  
Formand for Jujitsu



---

Lisbeth Nielsen  
Formand for Løb



---

Ole Rasmussen  
Formand for Petanque

## Revisionspåtegning

Vi har revideret årsrapporten for Viby IF (resultatopgørelse, balance, noter og anvendt regnskabspraksis).

Vi har herunder stikprøvevist efterprøvet bilagene, og vi har påset likvidernes tilstedeværelse.

Revisionen har ikke givet anledning til forbehold.

Den 17. marts 2014



---

Michael Lynggaard



---

Thomas Kastrup

## Resultatopgørelse for perioden 1. januar 2013 til 31. december 2013

Note	2013	2012
<u>Indtægter:</u>		
1 Afdelingskontingent	55.350,00	54.270,10
1 Indtægter juniorarrangement	0,00	103.698,00
1 Diverse indtægter	96.045,00	106.447,15
Renteindtægter mv.	462,71	2.547,74
<b>Indtægter i alt</b>	<b>151.857,71</b>	<b>266.962,99</b>
<u>Omkostninger:</u>		
Kontingent, DGI	8.714,00	8.708,00
Kontingent, Roskilde Idrætsunion (RIU)	4.850,00	4.850,00
Kontingent, Danmarkssamfundet	500,00	500,00
Møder, repræsentantskabsmøder mv.	24.793,05	14.018,10
2 Gaver og lignende	7.662,50	17.890,50
3 Godtgørelse for telefonudgifter mv.	8.098,80	6.800,00
Aviser, blade og tidsskrifter	268,20	225,00
4 TV-licens, KODA-afgift	16.688,00	0,00
4 It-udgifter	7.668,75	7.988,75
Forsikringer	14.501,12	14.132,50
Gebyrer	557,24	10,00
5 Kontorhold	10.463,13	5.303,70
Præmier, pokaler mv.	703,00	2.316,72
6 Underskud for fastelavnsfest og juletræsfest	6.520,00	8.369,00
7 Natsjov og Åben sommer	31.779,63	25.201,00
8 Omk. ældrearrangementer	18.429,25	0,00
8 Omk. juniorarrangementer	0,00	87.371,13
5 Diverse/udstyr	28.256,99	19.487,88
<b>Omkostninger i alt</b>	<b>190.453,66</b>	<b>223.172,28</b>
<b>Årets resultat (minus = underskud)</b>	<b>-38.595,95</b>	<b>43.790,71</b>
<u>Som foreslås fordelt således:</u>		
9 Til/fra henlæggelse - VSA	263,66	1.927,56
10 Til/fra henlæggelse - ungdomsarbejde - diverse	944,46	12.787,99
7 Til/fra henlæggelse - ungdomsarbejde - Natsjov mv.	-11.172,63	-14.326,00
11 Til/fra henlæggelse - ældrearbejde	-18.429,25	30.000,00
Overføres til egenkapitalen	-10.202,19	13.401,16
<b>Disponeret i alt</b>	<b>-38.595,95</b>	<b>43.790,71</b>

## Balance pr. 31. december 2013

Note	2013	2012
<u>Aktiver:</u>		
Checkkonto	57.257,42	142.171,18
9 Obligationskonto (opsparing)	307.412,97	261.950,26
Tilgodehavender	10.000,00	9.324,90
<u>Aktiver i alt</u>	<u>374.670,39</u>	<u>413.446,34</u>
<u>Passiver:</u>		
<u>Egenkapital :</u>		
Saldo 1. januar	51.038,91	37.637,75
Overført af årets resultat	-10.202,19	13.401,16
<u>Saldo 31. december</u>	<u>40.836,72</u>	<u>51.038,91</u>
<u>Henlæggelser :</u>		
9 Henlagt - VSA	211.191,60	210.927,94
10 Henlagt - ungdomsarbejde - diverse	108.842,45	107.897,99
7 Henlagt - ungdomsarbejde - Natsjov mv.	2.228,87	13.401,50
11 Henlagt - ældrearbejde	11.570,75	30.000,00
<u>Henlæggelser i alt</u>	<u>333.833,67</u>	<u>362.227,43</u>
Gæld	0,00	180,00
<u>Passiver i alt</u>	<u>374.670,39</u>	<u>413.446,34</u>

## Noter

### Note 1. Indtægter

Viby IF's indtægter består bl.a. af kontingent fra afdelingerne. Størrelsen af kontingentet besluttet af hovedbestyrelsen og har i mange år været 45 kr. pr. medlem ultimo året før, jf. side 10 og 11. Det har i 2012 og 2013 givet ca. 55.000 kr. i indtægter om året.

Nogle år afholder Viby IF år særlige arrangementer. I 2013 blev der holdt ældrearrangementer, og Viby IF's indtægter hertil på i alt 30.000 kr. (tilskud fra Roskilde Kommune) blev indtægtsført i 2012 under diverse indtægter og henlagt til senere brug. I 2012 blev der afholdt et juniorarrangement (Børnefestivalen), som gav indtægter for i alt 103.698 kr., hvoraf de største bidragsydere var Roskilde Kommune med 46.500 kr. og Kirkens Genbrug med 9.000 kr. samt billetsalg for ca. 30.200 kr.

Endelig har Viby IF diverse indtægter. I 2013 bestod de i alt 96.045 kr. af følgende:

- en erstatning på 5.994 kr. vedrørende et indbrud i Caféen
- en gave på 15.000 kr. fra Nordea fordi Viby IF blev årets idrætsklub (der er ingen bindinger på beløbet)
- en gave på 20.000 kr. fra Kirkens Genbrug (se note 10)
- en gave på 10.000 kr. fra Foreningen for Idræt og Kultur i Viby (er brugt på hhv. Juletræsfesten, jf. note 6, og Natsjov, jf. note 7)
- tilskud til afholdelse af Åben sommer, hvor vi fik 4.500 kr. fra Lions, 3.000 kr. fra Kirkens Genbrug og 5.000 kr. fra Roskilde Kommune
- hovedforeningens andel af overskud fra oktoberfesten på 17.551 kr.
- halreklamer for 15.000 kr.

I 2012 bestod diverse indtægter på i alt 106.44,15 kr. af en erstatning fra Tryg på ca. 12.700 kr. vedrørende et indbrud i cafeteriaet, gaver fra Kirkens Genbrug på 17.500 kr., Lions på 3.000 kr. og tilskud fra Roskilde Kommune på ca. 43.000 kr. samt hovedforeningens andel af overskud fra oktoberfesten på ca. 21.000 kr. Endelig blev restkapitalen i Caféen ultimo 2012 på 9.324,90 kr. indtægtsført som følge af nedlæggelsen af Caféen (se evt. note 8 i årsrapporten for 2012).

### Note 2. Gaver og lignende

Viby IF giver gaver, når medlemmer af hovedbestyrelsen, sponsorer og andre samarbejdspartnere har særlige mærkedage. Derudover gives der gaver som tak for hjælpen fx til dirigent ved repræsentantskabsmøder og til halpersonale. I 2012 blev der tillige givet 14.200 kr. til møbler til Caféen.

### Note 3. Godtgørelser for telefonudgifter mv.

Beløbet vedrører godtgørelse for telefonudgifter mv. til formanden, næstformanden og hovedkassereren samt i 2013 tillige kørselsgodtgørelse til formanden.

### Note 4. TV-licens, KODA-afgift og it-udgifter

Viby IF betaler for TV'et i Caféen, dvs. licens samt afgift til Viasat og KODA.

It-udgifterne vedrører hovedsageligt driften af Viby IF's hjemmeside ([www.vibyif.dk](http://www.vibyif.dk)), herunder det CMS-system, der benyttes hertil.

#### Note 5. Kontorhold og diverse/udstyr

Kontorhold vedrører bl.a. tryk af årsrapport, printerpatroner og annoncer.

Udgiften til diverse/udstyr vedrører især køb nyt tv og nye stole til Caféen samt stempel til at tyverisikre udstyret.

#### Note 6. Underskud fastelavnsfest og juletræsfest

I 2013 blev resultatet af fastelavnsfesten og juletræsfesten samlet et underskud på 6.520 kr. mod et underskud på 8.369 kr. i 2012. Det er især juletræsfesten, der giver underskud, men i 2013 fik vi støtte fra Foreningen for Idræt og Kultur i Viby til at dække 5.000 kr. af underskuddet, jf. note 1.

#### Note 7. Omkostninger til Natsjov og Åben sommer og henlæggelser hertil

Viby IF afholdt Natsjov ca. 1 gang om måneden fredag aften/nat, og i sommerferien har vi holdt Åben sommer. Indtægter og omkostninger hertil føres på hver sin linje i resultatopgørelsen. Ikke-benyttede beløb står som en henlæggelse. Se evt. også note 6 i årsrapporten for 2012.

	<u>Natsjov</u>	<u>Åben sommer</u>
Rest fra 2012	8.865,00	4.536,50
Indtægter (jf. note 1) mv.	8.107,00	12.500,00
Omkostninger	16.972,00	14.807,63
<u>Restbeløb - optaget som henlæggelse</u>	<u>0,00</u>	<u>2.228,87</u>

I 2013 fik vi 5.000 kr. til Natsjov fra Foreningen for Idræt og Kultur i Viby og de 3.107 kr. der manglede før resultatet gik i 0 er taget fra henlæggelsen til ungdomsarbejde (jf. note 10).

Til Åben sommer fik vi 4.500 kr. fra Lions, 3.000 kr. fra Kirkens Genbrug og 5.000 kr. fra Roskilde Kommune. Når årets omkostninger er fratrukket, er der 2.228,87 kr. tilbage, som kan bruges i 2014.

#### Note 8. Omkostninger ældrearrangementer og juniorarrangementer

Viby IF har nogle år særlige arrangementer, jf. også note 1. I 2012 blev der fx afholdt et juniorarrangement (Børnefestivalen), som kostede i alt 87.371,13 kr., og i 2013 er der holdt ældrearrangementer for 18.429,25 kr.

#### Note 9. Henlæggelse - VSA og Obligationskonto (opsparing)

Som omtalt i årsrapporten for 2012 og tidligere, har vi gennem årene fået gaver fra forskellige sponsorer, bl.a. VSA (Viby Støtteforenings Aktivitetsfond af 26. marts 1988). Nogle af gaverne kan bruges helt frit, mens andre er givet med ønske om, at de bruges til bestemte formål.

Pengene fra VSA blev ikke givet med specifikke krav, men hovedbestyrelsen besluttede dengang, at holde regnskab med hvad pengene blev brugt til, og at det primært skulle være til ungdomsarbejde.

Ultimo 2012 var restbeløbet 210.927,94 kr. Eneste bevægelse i 2013 er renter på 263,66 kr., så der ultimo 2013 er 211.191,60 kr. til rådighed.

Gaver indsættes generelt på Viby IF's normale bankkonti, og renterne tilfalder Viby IF, da det typisk drejer sig om mindre rentebeløb, og da gaverne forventes at skulle bruges inden for kort tid. Eneste undtagelse er beløbet fra VSA, der blev indsat på en særskilt konto. Renterne heraf er blevet tilskrevet henlæggelsen, da midlerne oprindeligt kom fra en fond, da beløbet forventedes at skulle bruges over mange år, og da renten oprindeligt udgjorde et større beløb. Da renten igennem de senere år er faldet, er det besluttet, at renten fra og med 2014 behandles som øvrige renter. Der er derfor ikke længere behov for en særskilt bankkonto til beløbet, hvorfor de 2 bankkonti er lagt sammen i regnskabet (dvs. for 2013 og sammenligningstallene for 2012).

#### Note 10. Henlæggelse - ungdomsarbejde - diverse

Se indledningen til note 9 for intro til gaver og henlæggelser. Denne note indeholder beløb, der er reserveret til ungdomsarbejdet generelt (dvs. ekskl. Natsjov mv. (note 7) og VSA (note 9)).

Pengene fra Kirkens Genbrug og Roskilde Festivalen blev ikke givet med specifikke krav, men vi har besluttet at holde regnskab med, hvad pengene bliver brugt til, og at det primært skal være til ungdomsarbejde.

	<u>Kir. Genb.</u>	<u>Rosk. Fest.</u>	<u>Øvrigt</u>
Saldo 1. januar 2012	48.160,00	25.000,00	34.737,99
Ny gave mv.	20.000,00	0,00	0,00
Omkostninger	4.452,75	7.015,79	7.587,00
<u>Restbeløb - optaget som henlæggelse</u>	<u>63.707,25</u>	<u>17.984,21</u>	<u>27.150,99</u>

Omkostningerne for Kirkens Genbrug vedrører kopimaskine og bord-/bænkesæt til det nye fliseområde ved Caféen, mens beløbet for Roskilde Festivalen vedrører lamper og stole.

Henlæggelsen ”Øvrigt” stammer fra den børnefestival, vi holdt i februar 2012, jf. omtalen i note 1 og 8 samt i årsrapporten fra 2012. Den gav et overskud på 41.076,87 kr., som skal bruges til ungdomsarbejdet pga. momsfrigørelse, og da der i 2012 blev brugt 6.338,88 kr., var der 34.737,99 kr. tilbage ultimo 2012. Heraf er der i 2013 brugt 3.107 kr. til Natsjov, jf. note 7, og 4.480 kr. til juletræs festen, jf. note 6, så ultimo 2013 er der 27.150,99 kr. tilbage.

Henlæggelserne for Kirkens Genbrug, Roskilde Festivalen og Øvrigt udgør sammenlagt 108.845,45 kr. svarende til beløbet i balancen.

#### Note 11. Henlæggelse - ældrearbejde

Se indledningen til note 9 for intro til gaver og henlæggelser. Denne note indeholder beløb, der er reserveret til ældrearbejdet.

Viby IF modtog i 2012 et tilskud på 30.000 kr. fra Roskilde Kommune til brug for ældrearbejdet. I 2013 blev der brugt i alt 18.429,25 kr. til forskellige foredrag. Ultimo 2013 er der derfor 11.570,75 kr. tilbage.

I december 2013 fik vi tilsagn om yderligere 35.000 kr. fra Roskilde Kommune, men da beløbet først blev modtaget i 2014 og skal bruges i 2014, medtages beløbet først i regnskabet for 2014.



## **Anvendt regnskabspraksis**

### Generelt

Årsrapporten er aflagt i overensstemmelse med årsregnskabslovens bestemmelser for klasse A samt Viby IF's vedtægter. Regnskabet er suppleret med hovedbestyrelsens beretning samt en oversigt over afdelingernes regnskabstal mv.

Regnskabspraksis er ikke ændret i 2013. Dog er obligationskontoen og kapitalen vedrørende VSA samlet på 1 linje, jf. note 9.

### Anvendt regnskabspraksis

Indtægter og omkostninger indregnes, når rettigheden/forpligtelsen opstår. Der foretages periodiseringer af indtægterne/omkostninger, hvis ændringen i årets periodisering beløbsmæssigt overstiger 500 kr.

Anskaffelser straks afskrives i anskaffelsesåret, da de stilles gratis til rådighed for brugerne, og Viby IF derfor ikke får indtægter herfra. Aktiver herudover samt passiver måles til nominel (pålydende) værdi, medmindre der er høj grad af sikkerhed for, at værdien afviger væsentligt fra denne.

Viby IF hæfter ikke for de enkelte afdelingers forpligtelser, og afdelingerne hæfter ikke for Viby IF's eller de andre afdelingers forpligtelser. Eneste undtagelse er, at afdelingerne hæfter for beslutninger truffet af hovedbestyrelsen og repræsentantskabet. Afdelingernes regnskabstal indregnes derfor ikke i årsrapporten, men vises alene i en samlet oversigt bagest i årsrapporten.

Caféen (cafeteriaet) blev nedlagt ved udgangen af 2012. Der henvises til anvendt regnskabspraksis for 2012 for en beskrivelse af konsekvenserne heraf for 2012-regnskabet (sammenligningstallene).

Udvalgenes indtægter og omkostninger indregnes direkte i årsrapporten under de relevante linjer for hhv. indtægter eller omkostninger. Dog indregnes aktivitetsudvalgets resultat (overskud eller underskud) for fastelavnsfest og juletræsfest på én særskilt linje i resultatopgørelsen.

Henlæggelserne er udtryk for beløb, der af hovedbestyrelsen er reserveret til særlige formål. Eksempelvis gaver/midler vi har modtaget til brug for bestemte formål – fx Natsjov. Midlerne kan med visse begrænsninger benyttes til andre formål.

Hans Olesen fra SuperBest har i anledningen af Viby IF's 100-års-jubilæum i 2009 givet tilsagn om årligt de næste 10 år at give 3.500 kr. til brug for fx uddannelse af årets idrætsudøver. Derudover giver han indtil videre 1.000 kr. om året til årets idrætsudøver. Beløbene er og bliver ikke udbetalt til Viby IF, og indgår derfor ikke i regnskabet.

## Oversigt over afdelingernes regnskabstal mv.

	Badminton		Fodbold		Gymnastik	
	2013 **)	2012	2013	2012	2013	2012
<b>Indtægter:</b>						
Kontingenter	196.841	161.356	326.171	316.775	167.195	155.815
Tilskud fra Roskilde Kommune	20.342	26.169	118.099	129.987	61.873	69.927
Indtægt Caféen *)	0	0	19.906	28.400	3.700	2.900
Andre indtægter	24.388	21.326	104.234	130.034	18.717	19.888
<b>Indtægter i alt</b>	<b>241.571</b>	<b>208.851</b>	<b>568.410</b>	<b>605.196</b>	<b>251.485</b>	<b>248.530</b>
<b>Omkostninger:</b>						
Træning	25.298	32.729	130.650	87.000	107.483	74.731
Halleje	35.627	20.939	0	0	10.525	7.025
Turnering mv., rejser	33.567	27.164	200.058	184.315	36.769	22.131
Uddannelse	4.425	790	37.800	16.385	8.335	19.895
Kontingent Viby IF (hovedforening)	10.440	11.520	18.360	18.900	10.575	11.385
Andre omkostninger	75.580	70.146	210.217	201.418	63.636	20.277
<b>Omkostninger i alt</b>	<b>184.937</b>	<b>163.288</b>	<b>597.084</b>	<b>508.018</b>	<b>237.323</b>	<b>155.444</b>
<b>Årets resultat</b>	<b>56.634</b>	<b>45.563</b>	<b>-28.675</b>	<b>97.178</b>	<b>14.162</b>	<b>93.086</b>
<b>Aktiver i alt</b>						
Egenkapital	232.527	237.051	241.831	371.421	580.311	577.574
Fremmedkapital	0	61.158	0	100.916	0	11.425
<b>Medlemstal (ifølge indberetning):</b>						
Under 25 år	41	48	300	322	143	146
25 år og ældre	179	184	88	86	98	89
<b>Medlemmer i alt (kontingentbetaling)</b>	<b>220</b>	<b>232</b>	<b>388</b>	<b>408</b>	<b>241</b>	<b>235</b>
+ Ledere og instruktører	15	15	67	55	25	18

Bemærk: Regnskabstallene er fordelt på indtægts- og omkostningsarter efter hovedkassererens bedste skøn ud fra afdelingernes aflagte regnskaber. Da afdelingernes regnskaber ikke er opstillet ens og ikke har helt samme regnskabspraksis, er der derfor ikke sikkerhed for korrekt fordeling, eller for at opgørelsen er 100 % ens år efter år.

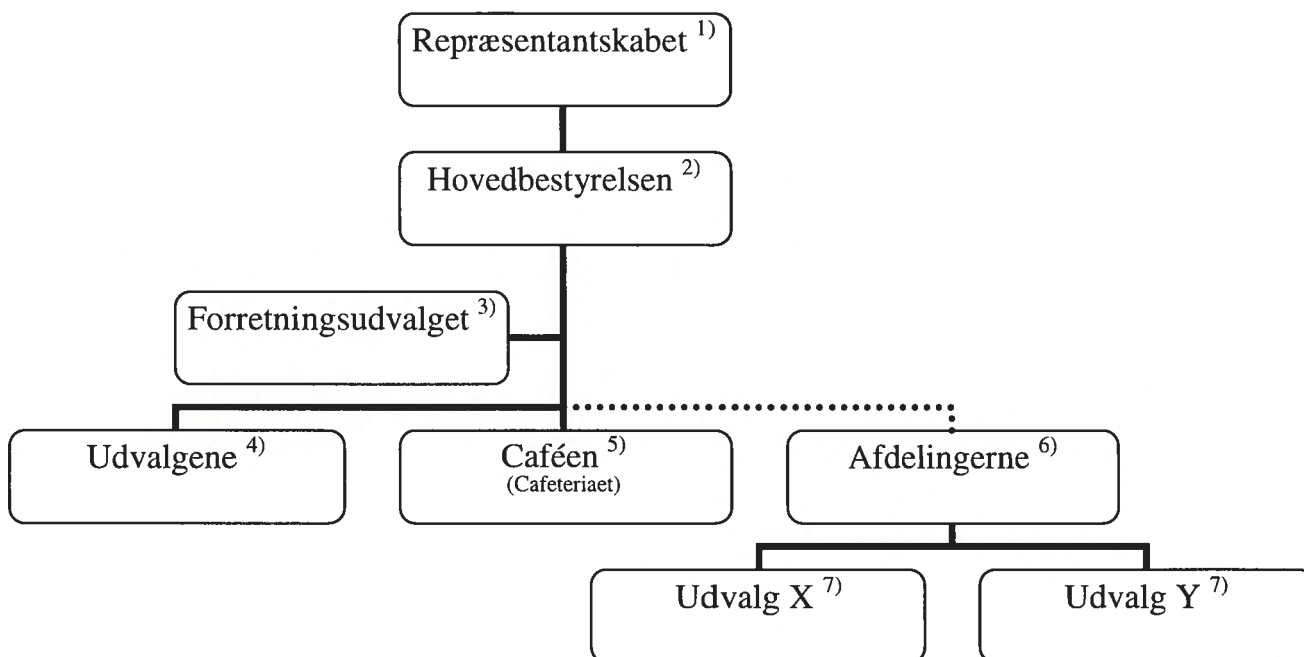
\*) Indtægt Caféen burde være i alt 90.000 kr. for 2012 og 0 kr. i 2013, da Caféen fra og med 2013 ikke drives af frivillige. Forskellen skyldes, at afdelingerne ikke altid indtægtsfører beløbene i de år betalingen vedrører, men i det år, beløbet modtages. 2013 er således sidste år med indtægter fra Caféen. Det er alene tallene for Caféen i Viby Idrætscenter, der er medtaget.

\*\*) Badminton har i 2013 ændret regnskabsprincip, så der fremover ikke foretages periodisering af kontingentindbetalinger. Forudbetalt kontingent ultimo 2012 er derfor indtægtsført i 2013, og der er ikke passiveret et tilsvarende beløb ultimo 2013.

Håndbold		Jujitsu		Løb		Petanque		Total	
2013	2012	2013	2012	2013	2012	2013	2012	2013	2012
104.570	96.440	4.300	7.200	19.200	22.000	10.000	9.875	828.277	769.461
49.583	33.891	10.595	15.444	0	858	0	0	260.492	276.276
0	9.700	8.300	8.200	9.800	6.600	12.500	13.400	54.206	69.200
204.495	253.179	300	1	11.331	6.522	14.566	12.885	378.031	443.835
358.648	393.210	23.495	30.845	40.331	35.980	37.066	36.160	1.521.006	1.558.772
156.699	269.206	4.140	216	400	2.135	0	0	424.670	466.016
35.465	26.840	1.877	2.745	0	0	0	0	83.493	57.549
90.387	63.321	0	0	0	0	15.882	17.052	376.663	313.983
7.427	18.620	450	450	551	2.500	830	0	59.818	58.640
7.875	4.410	1.350	1.980	4.950	4.320	1.800	1.755	55.350	54.270
114.312	78.540	33.125	18.524	16.316	27.515	9.254	8.288	522.439	424.708
0	0	0	0	0	0	0	0	0	0
412.165	460.936	40.942	23.915	22.217	36.470	27.766	27.095	1.522.434	1.375.165
-53.517	-67.726	-17.447	6.930	18.114	-490	9.300	9.065	-1.428	183.606
259.226	254.510	54.414	76.006	55.509	37.395	52.354	43.053	1.476.171	1.597.010
92.184	145.701	54.414	71.861	55.509	37.395	52.354	43.053	1.309.129	1.310.558
167.042	108.809	0	4.145	0	0	0	0	167.042	286.453
88	117	13	25	0	0	0	0	585	658
49	58	7	5	96	110	44	40	561	572
137	175	20	30	96	110	44	40	1.146	1.230
22	26	6	9	15	7	2	2	152	132

## Viby IF's organisation

Viby IF's organisation ser således ud:



- 1) Består af hovedbestyrelsen + 2 repræsentanter fra hver afdeling + 1 repræsentant for hver 100 aktive medlemmer i hver afdeling.
- 2) Består af formand, næstformand, hovedkasserer og sekretær samt formændene for hver afdeling – kaldes også HB.
- 3) Består af følgende hovedbestyrelsesmedlemmer: formand, næstformand, hovedkasserer og sekretær – kaldes også FU.
- 4) Aktivitetsudvalget (blev i 2004 sat i bero og nedsættes nu efter behov), Halfordelingsudvalget, PR-udvalget og Sponsorudvalget (er p.t. også sat i bero som udvalg under hovedbestyrelsen).
- 5) Dengang Caféen blev drevet af frivillige, hed ledelsen formelt »Cafeteriaudvalget«. Det var også et udvalg, men i denne sammenhæng blev det valgt at holde det særskilt. I 2013 har der ikke været et udvalg vedrørende Caféen, men det er besluttet at oprette et nyt i 2014.
- 6) Der er følgende 7 afdelinger: Badminton, Fodbold, Gymnastik, Håndbold, Jujitsu, Løb og Petanque.
- 7) De enkelte afdelinger kan også nedsætte udvalg efter behov.

Derudover modtager Viby IF (og afdelingerne) støtte fra kommunen samt direkte og indirekte sponsorstøtte fra en lang række sponsorer – tak for det!